

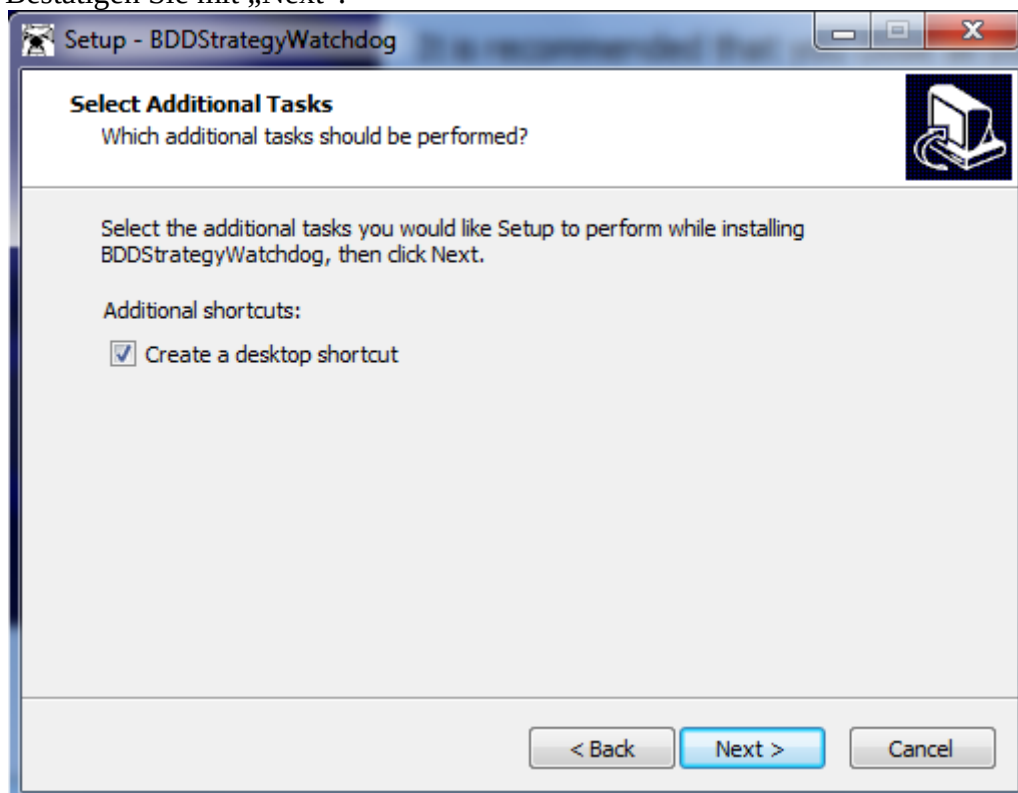
Kurze Bedienungsanleitung für DAX-Daytrading-Software „BDDStrategyWatchdog Version 5.31“

Installation: Sie haben die gepackte zip-Datei „BDDStrategyWatchdog5.31Setup.zip“ vorliegen. Klicken sie doppelt auf diese Datei und starten Sie dann die Datei „BDDStrategyWatchdogSetup.exe“.

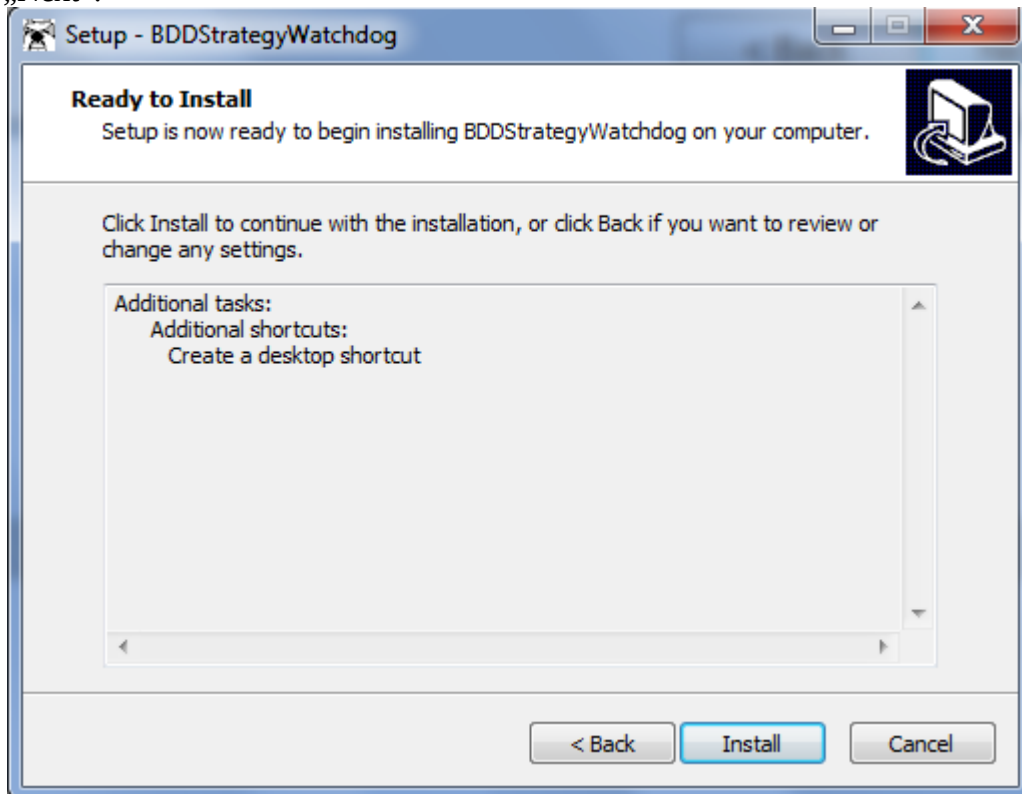
Bestätigen Sie die Installation des Programms mit „Ja“. Darauf erscheint



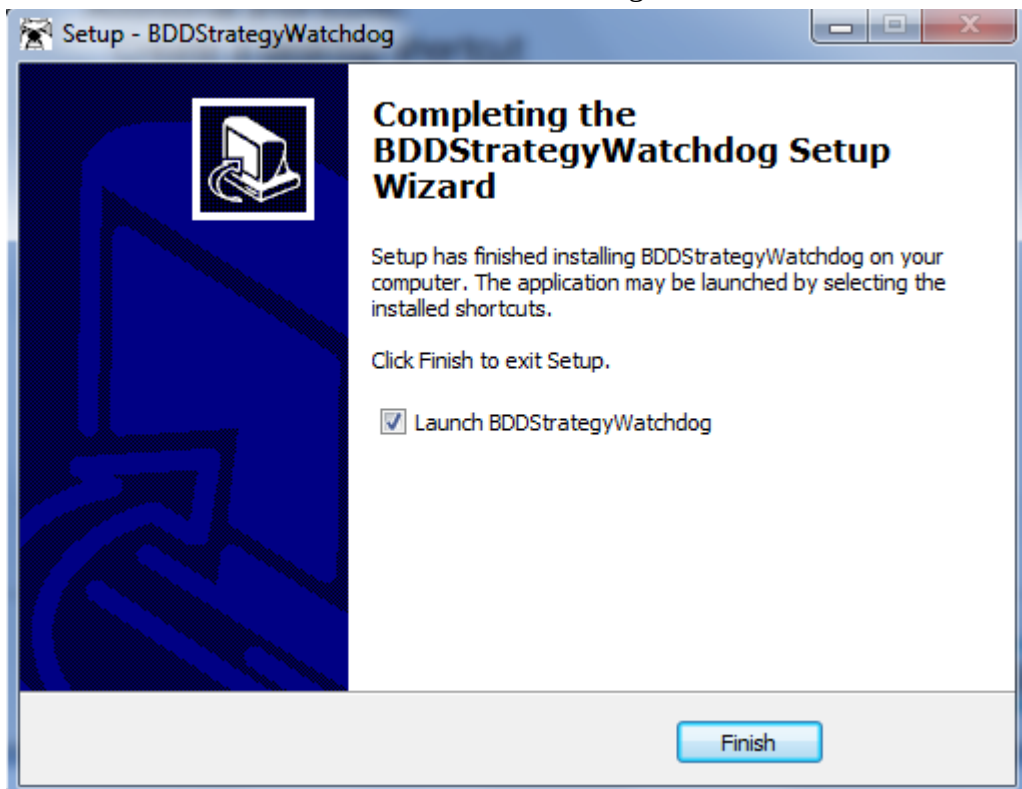
Bestätigen Sie mit „Next“.



Setzen Sie einen Haken bei „Create a desktop shortcut“ und gehen Sie weiter mit „Next“.



Klicken Sie „Install“, um die Installation des Programms zu starten.



Mit dem Häkchen bei „Launch BDDStrategyWatchdog“ klicken Sie „Finish“. Das Programm startet – Sie melden sich mit Ihrer e-mail-Adresse und Ihrem Paßwort an - Fertig!

Ab sofort finden Sie ein Icon auf der Arbeitsoberfläche und können das Programm mit einem Doppelklick auf diesen Icon starten!

Updates

Das Programm wurde ausgiebig unter Windows XP, Windows 7 und Windows 10 getestet; es traten während dieser Tests keinerlei Probleme auf. Installationen von Updates über eine bereits installierte Version verliefen absolut problemlos. Bei einem Update brauchen Sie die alte Version also nicht zu deinstallieren!

Login

Das Programm BDDStrategyWatchdog ist durch Ihre e-mail und ein nur für diese e-mail gültiges Paßwort gesichert, welches Sie nach Ihrer Bestellung und anschließenden Zahlung erhalten haben. Bei jedem Start des Programms erscheint eine kleine Eingabemaske – geben Sie hier diese Ihre registrierte e-mail-Adresse und Ihr Paßwort ein – nach Überprüfung Ihrer Eingaben startet das Programm.



Wenn Sie ein Häkchen bei „Remember me“ setzen, so erscheint Ihre e-mail und das Paßwort bei der nächsten Anmeldung automatisch und Sie müssen nur noch mit OK bestätigen. Verwahren Sie das Paßwort gut!

Strategie:

Die einzige Strategie, die ich selber intensiv und ausschließlich im Daytrading nutze, ist die 15-Minuten-BDHS-Strategie für den DAX. Alle anderen Strategien sind (vorerst) NICHT zur aktiven Nutzung vorgesehen. Hier sehe ich in der Zukunft noch Möglichkeiten für Erweiterungen.

Start der BDHS-15-Minuten-Strategie:

File---> Strategy --> BDHS intraday 15 minutes

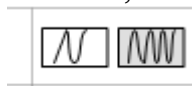
Empfohlene Einstellungen, getestete und von mir benutzte Parameter:

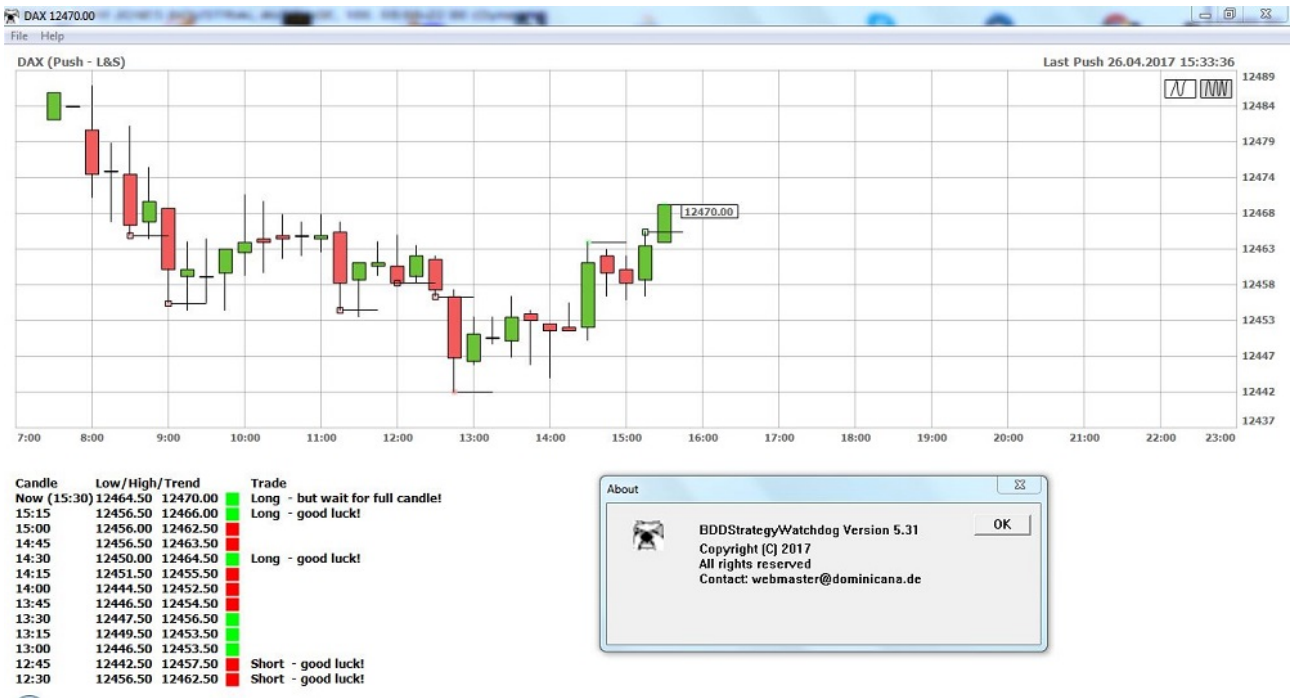
Poll Intervall	30 seconds
Notification:	Dog oder Cashdesk (Hund oder Kasse)
Indication:	Push L&S

Die 15-min-BDHS-Strategie gibt es in **zwei Versionen: "SLOW" und "FAST"**. Der einzige Unterschied zwischen beiden Versionen ist, daß "FAST" schneller reagiert und mehr Signale liefert als "SLOW". Beide Versionen beruhen auf den selben Indikatoren und Einstellungen, nur mit geringfügig verschiedenen Werten. Probieren Sie beide Einstellungen aus. Ich tendiere zur schnelleren "FAST"-Version.

„FAST“ und „L&S“ sind die Standardeinstellungen.

Sie können im Chart jederzeit umschalten zwischen "SLOW" und "FAST". Der Button (links "SLOW", rechts "FAST", hier aktiviert):





Signale:

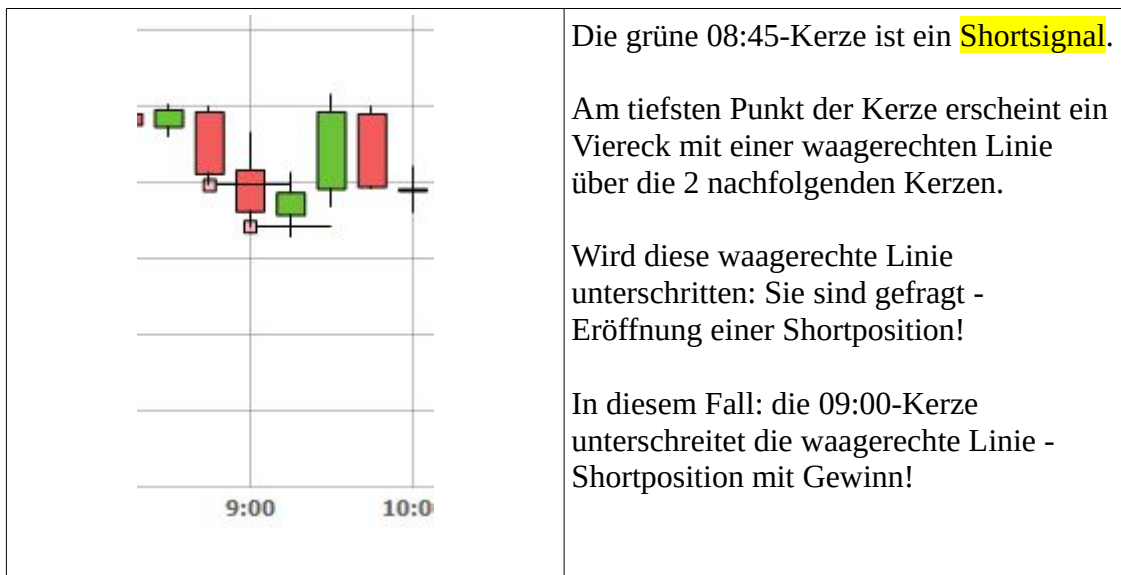


Die grüne 17:00-Kerze ist ein **Longsignal**.

Am höchsten Punkt der Kerze erscheint ein Viereck mit einer waagerechten Linie über die 2 nachfolgenden Kerzen.

Wird diese waagerechte Linie überschritten: Sie sind gefragt - Eröffnung einer Longposition!

In diesem Fall: die 17:15-Kerze überschreitet die waagerechte Linie - Longposition mit Gewinn!



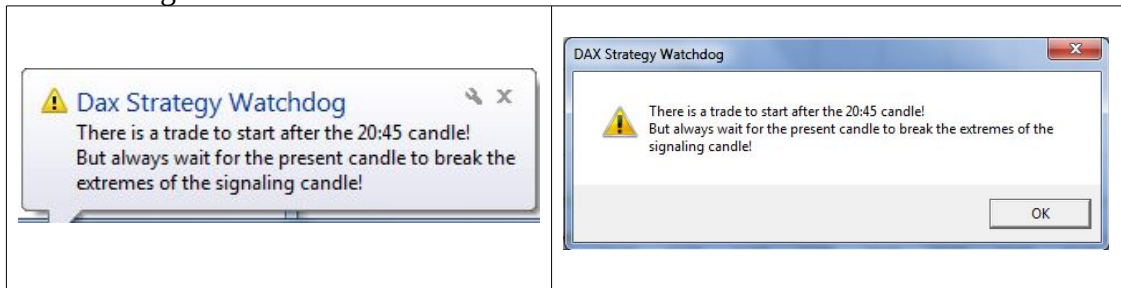
Die Handelssignale werden direkt im Chart ausgegeben.

Zusätzlich gibt es eine **akustische Ankündigung**: Unter dem Menüpunkt "Notification" können Sie zwischen dem Bellen eines Wachhundes („Dog“) und dem Geräusch einer Registrierkasse („Cashdesk“) wählen.

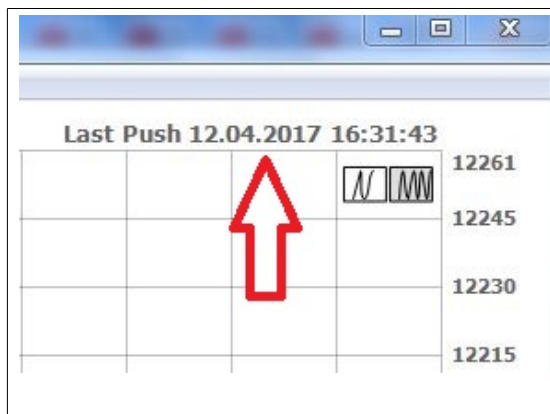
In der Liste unter dem Chart finden Sie unter "Trade" eine **Liste der Trades** mit den Details zum jeweiligen Trade.

„Candle quite long“ heißt nichts anderes, als daß die Kerze relativ lang ist und bereits ein Großteil der bewegung gelaufen sein könnte. Das ändert nichts am Signal!

Notification: Zusätzlich zur akustischen Alarmierung werden Sie doppelt auf ein Signal hingewiesen: (1) durch eine Blase mit Text rechts unten UND (2) durch ein Popup in der Mitte des Bildschirms - auch bei ausgeschaltetem Lautsprecher werden Sie also benachrichtigt!



Historie: Die Signale für den DAX können Sie auch einige wenige Wochen rückwirkend im Chart anschauen. Nutzen sie diese Möglichkeit, um vom ersten Tag der Nutzung an ein Gefühl für die Qualität der Signale zu entwickeln!



Alle Versionen ab 4.31 bieten auch wenige Wochen rückwirkend mit historischen Charts und Signalen! Sie klicken einfach rechts oben auf das Datum. Es öffnet sich ein kleiner Kalender, in dem Sie den gewünschten Tag auswählen können - fertig. Noch einmal klicken - und Sie sind wieder im aktuellen Chart!

Hinweise: Während der Testphase wird es zu wenigen Pflicht-Updates kommen, mit denen die Kursversorgung weiter verbessert werden wird. Auch bei der Version V5.31 handelt es sich weiterhin um eine Testversion ohne jegliche Garantie. Jedoch gibt es bei keiner der bisherigen Versionen Probleme; alle laufen stabil, Aussetzer in der Kursversorgung (diese wird trotzdem weiter optimiert) gab es nicht. Ab dem 01.09.2017 wird es dann die endgültige Version geben.

Feedback: Nach Ihren hoffentlich zahlreichen Rückmeldungen (über die e-mail „webmaster@dominicana.de“) wird das Programm weiter optimiert, eventuelle Fehler korrigiert und eventuell auch die bereits implementierten Funktionen ausgebaut. Lesen werde ich alle Mails, beantworten kann ich sie sicher nicht - daher an dieser Stelle im Voraus ein Herzliches Danke Schön für Vorschläge, Lob und Kritik!

Tipps: **Daytrading ist nichts für Anfänger**, sondern für erfahrene Börsianer! Wenn sie ein Signal bekommen – beobachten Sie es! Steigen Sie nicht sofort ein, wenn der Signalwert nur um 0,5 oder 1 Punkt überschritten wurde! Beobachten Sie den DAX im Minutenchart (ich habe da noch Ideen für das Programm) – so merken Sie, wenn der DAX nach einem Signal nicht oder nur schleppend von der Stelle kommt! Ich habe so viel Übung, daß ich Ausbrüche von 1,5 bis max. 2 Punkte nach einem Signal nicht handle, wenn mir die Bewegung zu schwach erscheint. Viele Signale bringen einen Gewinn von ca. 5 DAX-Punkten – ich beobachte Gewinnpositionen mit diesem Gedanken im Hinterkopf. Wenn nach einem Signal eine starke Bewegung einsetzt und im Minutentakt weitere Gewinne auflaufen – lassen Sie die Gewinne laufen, setzen Sie ein Stoploss zur Gewinnsicherung. Und wenn der Trend weiterläuft – passen Sie das Stoploss weiter an. In starken Trends lasse ich mich immer nur ausstoppen und verkaufe nie aktiv! Letzten Endes: **Der Watchdog liefert NUR Signale**. Und die sind für erfahrene Börsianer sehr viel wert!

Wichtig: Denken Sie daran – **es gelten meine AGBs**, hier verweise ich noch einmal kurz darauf, daß jeder auf eigene Gefahr handelt und daß Verluste entstehen können – ein sicheres Handelssystem für die Börse gibt es nicht - und daß ich selber auch im DAX investiert sein kann.